

Dossier de restauration de l'incunable 105, Petrus Lombardus,  
Sententiarum libri IV, Strasbourg circa 1475-1476, conservé à la  
bibliothèque municipale Louis Garret de Vesoul

Restauration octobre 2015

Emilie Diné, restauratrice du patrimoine Arts Graphiques, spécialité Livres

## INC. 105 BM Vesoul

### NOTICE DESCRIPTIVE

#### Description bibliographique

- ❖ Auteur: Petrus Lombardus
- ❖ Titre : Sententiarum libri IV.
- ❖ Adresse - date : Lyon : Stasbourg : imprimeur de Henricus Arimensis, *De quatuor virtutibus*
- ❖ Date : Circa 1475 - 1476
- ❖ Format bibliographique : in 2°

### DESCRIPTION GENERALE DU VOLUME

#### Description de la reliure

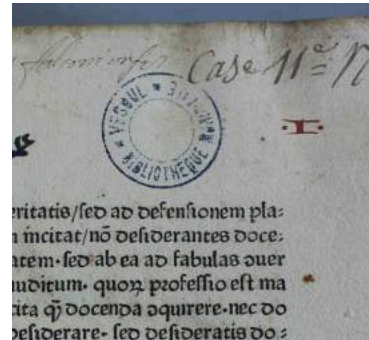
- ❖ Dimensions : 31,5 x 42,7 x 8,3 cm
- ❖ Collation : 247 feuillets
- ❖ Matériau de couverture : pleine basane
- ❖ Matériau des plats : ais non biseautés
- ❖ Dos / nerfs apparents, type de décor : 5 doubles supports de couture
- ❖ Décor : Bel estampage à froid, « 3 encadrements de filets quadruples, 1<sup>er</sup> entre-deux orné de petits fers (horizontalement : dragon dans un carré posé sur la pointe cantonné de feuilles de lierre dans un carré ; verticalement : cœur percé d'une flèche dans un carré cantonné de 4 fleurettes dans un cercle), 2<sup>e</sup> entre-deux orné de petits fers (aigle éployée dans un cercle aux angles, motif floral, rose), rectangle central divisé en 2 bandes ornées de petits fers (fleur tigée dans un losange, rose, fleurette, écu avec un motif) »
- ❖ Apprêt : papier vergé
- ❖ Epoque : XVI s.
- ❖ Gardes (nombre/matière) :
  - supérieures : 1 contregarde en parchemin, pas de garde
  - inférieures : idem
- ❖ Couture : 5 doubles supports de peau mégis, couture à chevrons, en fil de lin
- ❖ Tranchefiles/bâties :
  - Tête : bâti sur âme de peau mégis en fil de lin et broderie en fil de soie colorée
  - Queue : idem
- ❖ Charnière : néant
- ❖ Autres éléments :
  - « 2 fermoirs : contre-agrafe ouvragée, agrafe et penture à 3 clous en cuivre, patte en cuir »
  - 1 étiquette « 105 » manuscrite à l'encre rouge au niveau du 1<sup>er</sup> entre-nerf
  - 1 étiquette manuscrite « 17 » sur le dernier caisson`
  - Tampon de la bibliothèque



Etiquette 105



Etiquette 17 manuscrite



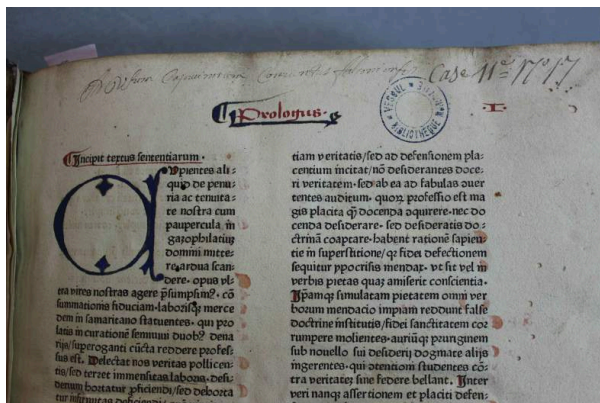
Tampon de la bibliothèque



Fermoirs de l'incunable en gouttière

## Description du bloc texte

- ❖ **Matériau des feuillets** : papier vergé imprimé, encre noire, bleue (pour une lettrine) et rouge pour le rehaut des initiales, présence d'un filigrane clair



Feuillet imprimé avec rehauts d'encres



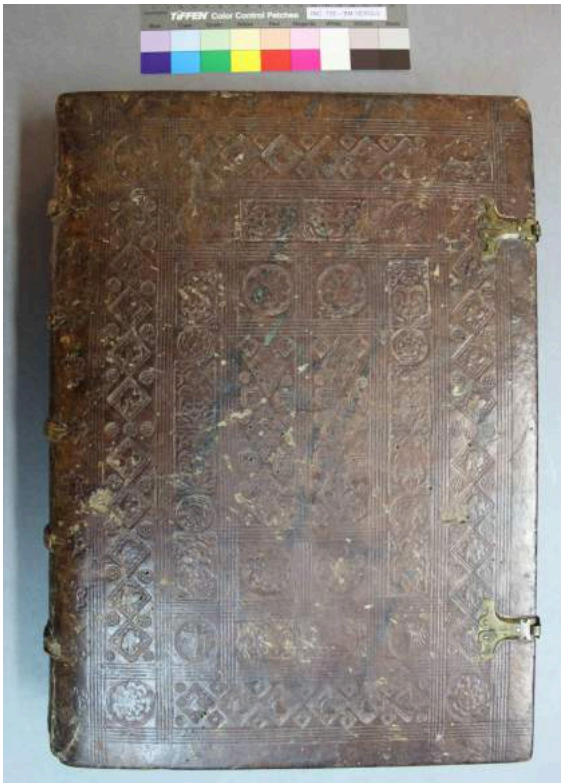
Papier vergé et filigrane clair



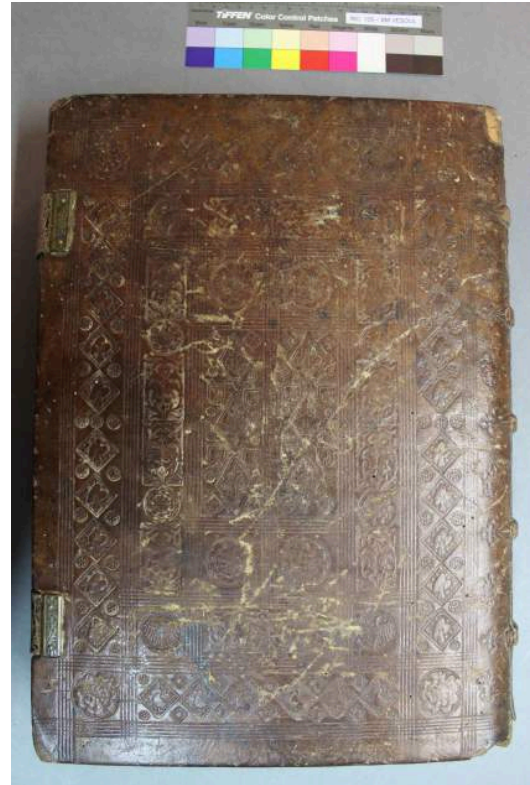
## DESCRIPTION DE L'ETAT DE CONSERVATION

### Reliure

- ❖ **Plat supérieur : bon**
  - cuir épidermé et très ciré
  - coins cuir un peu détachés et un peu lacunaires



Plat supérieur



Plat inférieur

- ❖ **Plat inférieur : bon**
  - cuir épidermé et très ciré
  - coins un peu lacunaires (de bois et de cuir)
  - lacune de cuir au niveau du coin inférieur près du mors

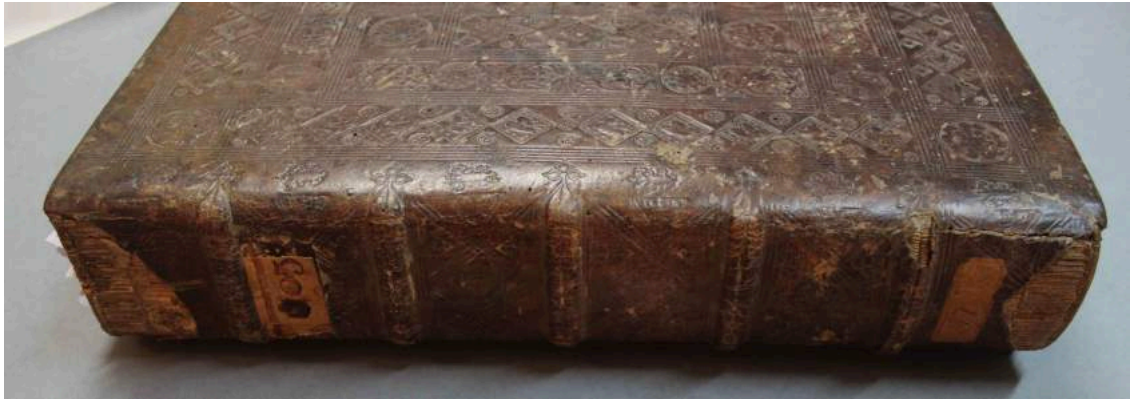


Lacune de bois au niveau du coin inférieur



Lacune de bois au niveau du coin supérieur

- ❖ **Dos : moyen**
  - lacune de cuir au niveau de la coiffe de tête et de queue
  - le cuir du mors est cassé au niveau du dernier caisson et très faibles à divers endroits des mors
  - petites lacunes de cuir au niveau des doubles supports de couture, du au frottement dans le temps probablement



Dos avant restauration

- ❖ **Couture** : bonne mais extrêmement rigide – l'ouverture du volume est difficile
- ❖ **Tranche/files/bâties** :
  - Tête : le bâti est en bon état mais la broderie a quasiment disparue, il n'en reste que quelques traces
  - Queue : idem



Coiffe de tête lacunaire, déchirure de cuir



Coiffe de queue, mors fendus

- ❖ **Charnière** : néant
- ❖ **Gardes** :
  - Supérieure : bon
  - Inférieure : bon



Contregarde supérieure



Contregarde inférieure

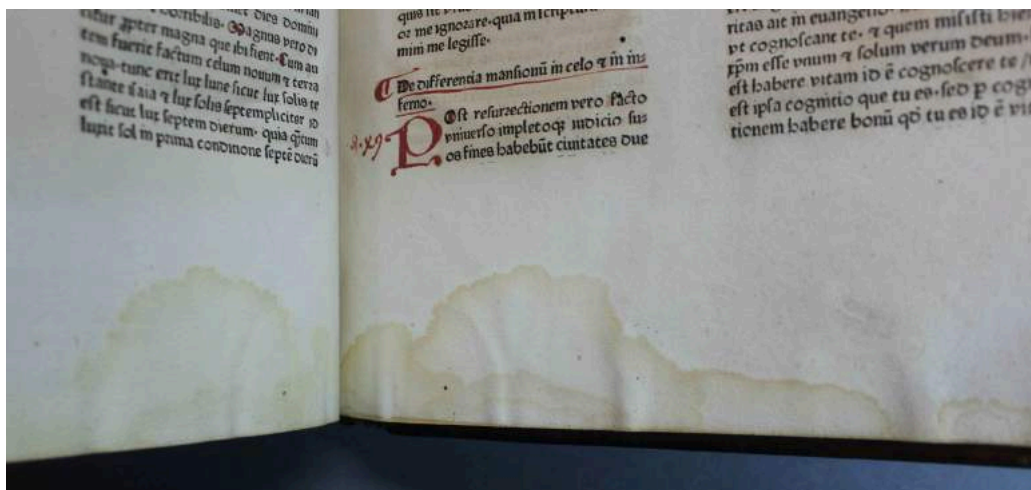


Bloc texte

- ❖ Etat général : assez bon
- ❖ Etat des feuillets :
  - Quelques trous d'insectes non invalidants
  - Quelques plis au niveau des coins des feuillets
  - Quelques petites déchirures et lacunes dans le bloc texte
  - Présence ponctuelle de traces brunes sur le papier, parfois très marquée, qu'il est difficile d'identifier.
- ❖ Etat des fonds de cahier : très sales et poussiéreux



Feuillets de INC. 105



Auréoles d'humidité

## INTERVENTIONS DE RESTAURATION

### Retrait des étiquettes papier

- ❖ Les étiquettes ont préalablement été dépoussiérées et gommées.
- ❖ Les étiquettes ont ensuite été décollées mécaniquement à l'aide d'un humidificateur à ultrasons et d'une spatule. Elles ont ensuite été stabilisées par un doublage au papier japonais 17 g/m<sup>2</sup> (100% kozo) et placées en défets dans des pochettes polyester 600 µm cousue avec du fil de lin.

### Retrait de l'excédent de cire

- ❖ L'incunable a été très ciré dans le passé et le surplus de cire s'est logé dans l'ensemble des interstices du décor à froid ainsi que des trous d'insectes. Le cuir de couverture colle beaucoup. Cet excédent de cire a été retiré à l'aide de bâtonnet de bois, de micros outils dentaires, combiné à l'action mécanique de lustrage avec des gazes.



Détail du cuir de couverture avant retrait de l'excédent de cire



Détail du cuir de couverture après retrait de l'excédent de cire



## Nettoyage à sec du corps d'ouvrage

- ❖ Les actions de gommage et de dépeussierage ont été faites de façons concomitantes.
- ❖ Le gommage des feuillets a été réalisé à la gomme éponge Latex, et ponctuellement pour les saletés les plus marquées à la gomme plastic STEADTLER®.
- ❖ Le dépeussierage des feuillets et fonds de cahier, a été réalisé à l'aide de l'aspirateur NILFISK et d'un pinceau en soie de porc pour plus d'efficacité.



Dépeussierage des fonds de cahier avec l'aspirateur et au pinceau



Gommage à la gomme éponge latex

## Restauration des feuillets

- ❖ Les feuillets pliés ont été mis à plat avec une légère humidification et placé entre deux buvards
- ❖ Les quelques feuillets déchirés ou lacunaires ont été doublés ponctuellement au niveau des faiblesses avec des papiers japonais entre 2 et 6 g/m<sup>2</sup> (100% kozo), comblés avec un papier japonais NAO (100% kozo) 48g/m<sup>2</sup> (K-32), et fixés avec de l'hydroxypropylcellulose Klucel G à 6% dans l'éthanol.

## Consolidation des mors et de coiffes au japon`

- ❖ Les mors cassés et les coiffes lacunaires ont été consolidés à l'aide de superposition de papier japonais Nao 62 g/m<sup>2</sup> fixé à l'aide de colle d'amidon de riz 1 épaisse, 1 volume de poudre pour 2 volumes d'eau (STOULS)
- ❖ Une dernière couche du même papier a été mis au ton à l'acrylique et fixé avec le même adhésif dans un souci d'esthétisme.
- ❖ L'adhésion du papier japonais s'est avérée très complexe car le cuir imprégné de cire en profondeur est difficilement perméable à l'adhésif.



Coiffe de tête lacunaire, déchirure de cuir



Coiffe de tête après restauration



Coiffe de queue lacunaire, mors fendus



Coiffe de queue après restauration

### Restauration des ais

- ❖ Les coins lacunaires inférieurs (des plats supérieurs et inférieurs) ont été consolidés et bouchés avec un mélange de colle d'esturgeon (CTS) à 15% et de microballons phénoliques (Sicomin)
- ❖ Les greffes ont été mises au ton avec de l'acrylique dans un souci d'esthétisme



Lacune coin inférieur avant restauration



Lacune coin supérieur avant restauration



Coin inférieur après restauration



Coin supérieur après restauration

### Refixage du cuir original

- ❖ Le cuir original décollé a été refixé à l'aide d'une colle d'amidon de riz épaisse, 1 volume de poudre pour 2 volumes d'eau (STOULS)



### Pose de gardes mobiles aux niveaux inférieur et supérieur

- ❖ Deux feuillets mobiles en papier Heritage Archival PhotoKraft crème 170 g/m<sup>2</sup> (STOULS) ont été placés au niveau des contreplats inférieurs et supérieurs pour protéger le corps d'ouvrage dépourvu de gardes en bon état.

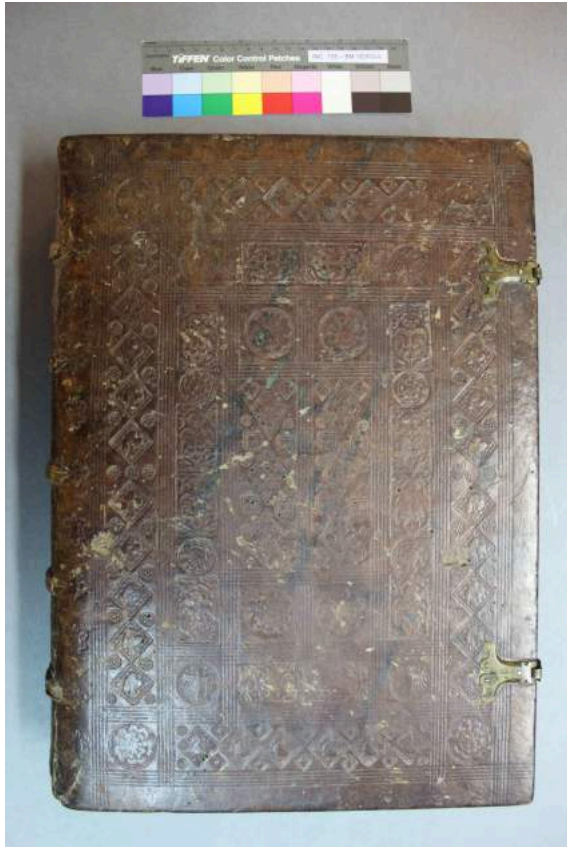
### Boîte de conservation sur mesure

- ❖ Une boîte de conservation à double fonds a été réalisée aux dimensions exactes du volume avec du carton muséum, de la toile Buckram noire et de la carte neutre (fixés à la colle Evacon).
- ❖ Une calle de plasztazote noir 5mm a été taillée sur mesure de manière à créer un sabot de repos et ainsi éviter l'affaissement du corps d'ouvrage lors de la conservation
- ❖ Chaque défet légendé a été placé dans une pochette de polyester cousu avec du fil de lin, et tous ont été fixés sur une planche finale de défets à la place exacte qu'ils occupaient sur le livre. La planche de défet est conservée dans la boîte de conservation sur mesure.



INC. 105 dans sa boîte et carte défets

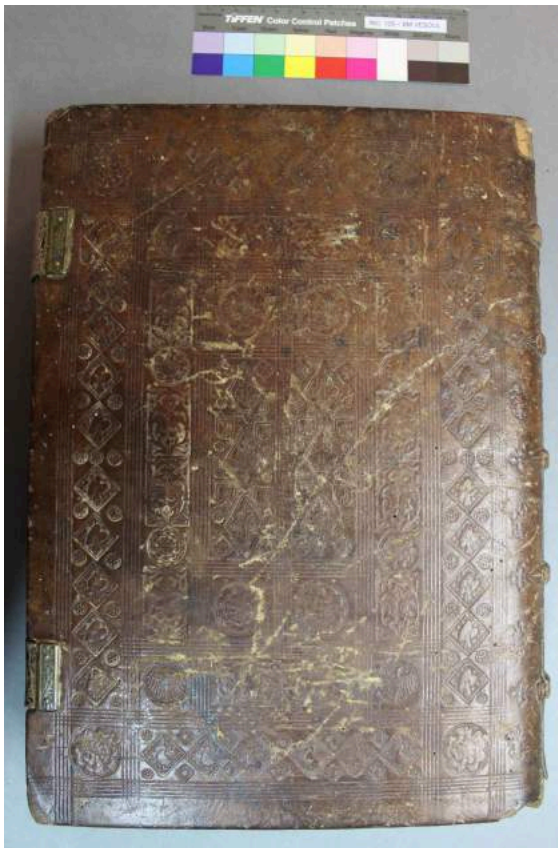
**Les doubles supports de couture étant très rigides, le cuir épais et cassant, et les ais très épais, nous préconisons une ouverture la plus réduite possible (entre 90 et 120°).**



Plat supérieur avant restauration



Plat supérieur après restauration

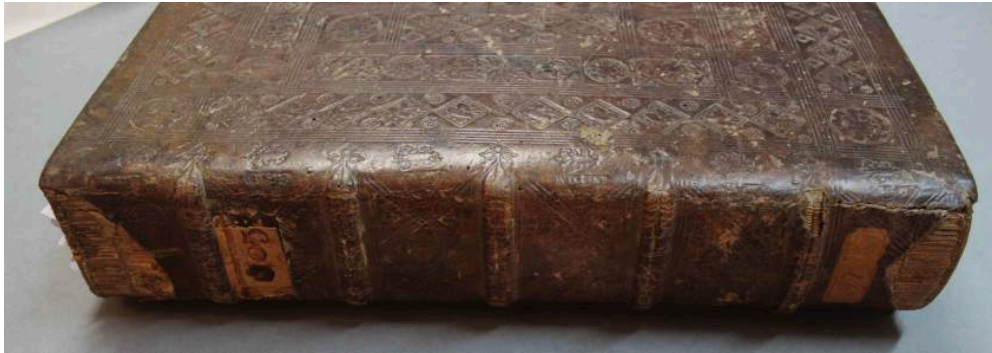


Plat inférieur avant restauration



Plat inférieur après restauration





Dos avant restauration



Dos après restauration



Contregarde supérieure avant restauration



Contregarde supérieure après restauration



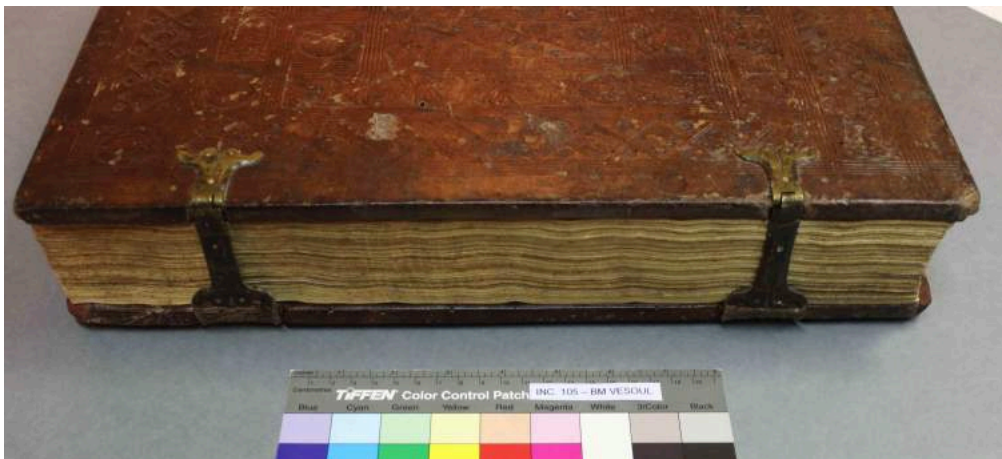
Contregarde inférieure avant restauration



Contregarde inférieure après restauration



Gouttière avant restauration



Gouttière après restauration



Tête avant restauration



Tête après restauration



Queue avant restauration



Queue après restauration